



Er noen barneskoler i Oslo mer foretrukket enn andre?

Oppslutning og skolebyutting i skoleinntaksområder i Oslo

I Oslo, som i resten av Norge, har alle elever rett til å gå på nærskolen sin, men noen søker seg bort, enten til andre offentlige skoler eller til privatskoler. De aller fleste elever i Oslo går på nærskolen, men på enkelte skoler går kun rundt halvparten av elevene som hører til skolens inntaksområde på nærskolen.

Av Miriam Abildsnes, spesialrådgiver,
Byrådsavdeling for finans (tidl. spesialkonsulent,
Utdanningssetaten)

For elever i grunnskolen, i motsetning til i videregående opplæring, er inntakssystemet basert på bosted. Skolestartere har rett på og får automatisk tildelt plass på nærskolen med mindre familien tar et aktivt valg om å søke en annen skole. Elever som søker skolebytte til andre kommunale skoler kan få plass på den ønskede skolen så fremt det er plass. I denne artikkelen skal vi se nærmere på hvordan ordningen slår ut. I hvilken grad benytter familier seg av muligheten til å søke barna til en annen skole enn nærskolen, og hva kjennetegner inntaksområder med mye skolebyutting?

Å velge bosted er å velge skole

I Oslo er det 115 offentlige skoler med barnetrinn, og disse er plassert relativt tett slik at det er mulig å bytte skole uten å få urimelig lang skolevei. I tillegg er det 13 godkjente private skoler eller friskoler med barnetrinn, som er plassert relativt spredt utover byen. Det betyr at foreldre i teorien har mulighet til å velge den skolen de ønsker for barna sine, enten den er privat eller offentlig, så fremt den ønskede skolen har plass. Noen få familier velger privat hjemmeundervisning, som skal være tilsvarende den offentlige opplæringen for å bli godkjent. Det er imidlertid svært høy oppslutning om de offentlige skolene i Oslo og det er få tilbud om private skoler sammenliknet med tilsvarende storbyer som Stockholm og

Sammendrag

- Alle elever har rett til å gå på nærskolen. De aller fleste barn, over 90 prosent, går på nærskolen, men enkelte inntaksområder har mye skolebyutting.
- De største kontrastene finner vi mellom naboskoler. Vi finner «par» eller «klynger» av skoler med særlig høy og særlig lav oppslutning i alle deler av byen, men de største kontrastene mellom skoler finner vi øst i Oslo.
- Skolene med lav oppslutning har betydelig høyere andeler med minoritetsspråklig bakgrunn og elever med vedtak om særskilt norskopplæring enn gjennomsnittet for barneskolene i Oslo.
- Skolene med lav oppslutning har også over gjennomsnittet høy andel elever med foreldre med lav utdanning. Skoler med høy oppslutning ligger under gjennomsnittet.
- Tallene viser at det er tydelige skiller mellom hvor populære skolene i Oslo er, og at kontrastene er større i øst enn i vest. Det finnes ingen oversikt over hvorfor familier søker skolebytte, men statistikken tyder på at sosioøkonomiske forhold, som minoritetsspråklig bakgrunn, og foreldres utdanningsnivå, har betydning.

København¹. I Oslo utgjør privatskoler og friskoler med barnetrinn kun 10 prosent av skolene med barnetrinn. Dette kan ha å gjøre med hvor tilbøyelige staten er til å godkjenne slike skoler, men også etterspørselen etter dem.

For di inntaksområdene i Oslo er basert på adresser, er det å velge bosted i praksis, mer eller mindre bevisst, å velge skole. Grunnskolenes inntaksområder kan imidlertid endres, av kapasitetsmessige hensyn. Utdanningsetaten gjennomgår og reviderer inntaksområdene i Oslo årlig (se faktaboks på side 26). Det å bo på en bestemt adresse er dermed ikke en garanti for å få plass på skolen boligen tilhører på kjøps- eller innflyttingstidspunktet. Likevel kan nettopp hvilket inntaksområde en bolig tilhører være et av flere forhold som tas i betraktning når barnefamilier kjøper ny bolig. Enkelte skoler er mer populære enn andre, og dette kan av og til komme til uttrykk i boligannonser. De fleste boligannonser gjør rede for hvilken skole boligen sokner til, og i noen tilfeller skriver eiendomsmevlere også dette i overskriften til boligannonser. I skrivende stund er det fem annonser på Finn.no, som eksplisitt «reklamerer» for en bestemt skolekrets i overskriften på boligannonser². I salgsoppgavene står det for eksempel:

- «Boligen sokner til populære Nordseter barne- og ungdomsskole og ligger i kort gåavstand fra boligen.»
- «Boligen ligger i et veletablert og godt bomiljø på Bekkelagshøgda i bydel Nordstrand. Dette er et fredelig villastrøk som er populært for folk i alle aldre. Fra boligen er det kort vei til flere barnehager og skoler i alle klassetrinn, blant annet Kastellet skole.»

Å bytte skole er å velge bort nærskolen

For å se på hvor mange familier som ønsker å benytte seg av nærskoleretten, kan man se på hvor mange elever som bor innenfor inntaksområdet til en skole og sammenligne dette med antall elever som faktisk går på skolen. Dersom det går flere elever på skolen enn det bor elever i skolealder i inntaksområdet, er det mest sannsynlig snakk om en populær skole. I motsatt tilfelle, dersom antall elever på en skole er betydelig lavere enn antall av elever som bor i

inntaksområdet, kan det være snakk om en skole mange søker seg bort fra.³ Denne måten å operasjonalisere på gjør at det kommer fram hvilke skoler som er oversøkte, uten at det kan skyldes utenforliggende forhold som at naboskolen har dårlig kapasitet eller lignende. At en skole er oversøkt betyr at skolen tar imot elever fra en eller flere andre skoler som «lekker» egne elever.

Denne artikkelen fokuserer på skoler med barnetrinn, som har geografiske inntaksområder. For 1–10-skoler er kun barnetrinn tatt i betraktning. Det er hensiktsmessig å fokusere på skoler med barnetrinn fordi valg av barneskole sannsynligvis i større grad vil være foreldrenes valg, sammenlignet med valg av ungdomsskole, der blant annet venner, fritidsaktiviteter etc. kan tenkes å tillegges mye vekt. At skolebytte er foreldrenes valg kan bety at det har sammenheng med hva foreldrene ønsker for barna sine med hensyn til blant annet skolemiljø, læring, skolens status etc. Valget av barneskole er dessuten avgjørende for hvilken ungdomsskole eleven har rett til å gå på (se faktaboks). Elevoppslutning på skoler forteller kun hva familier gjør, og ikke hvorfor de gjør det, eller hva de ønsker. Det kan være flere som ønsker å bytte skole enn det som kommer fram i tallgrunnlaget, fordi det ikke nødvendigvis er plass på skolen de ønsker å bytte til.

Denne måten å undersøke hvor mange som ønsker å gå på en skole har imidlertid noen svakheter. Overføring av elever ved enkeltvedtak eller endring av inntaksområder kan forurensne tallene. Overføring av elever ved enkeltvedtak kan forekomme selv om familier ønsker å beholde plassen. I tillegg er det en metodisk utfordring med inntaksområdeendringer. Hvis en skole fikk sitt inntaksområde redusert for to år siden, vil fem av trinnene ha større elevgrunnlag enn befolkningsdataene i dagens inntaksområde tilsier. Et annet forstyrrende aspekt er tilfeller der skoler fyller opp med elever slik at de har 100 prosent oppslutning på 1. trinn, og dermed må overføre eventuelle elever som flytter inn i inntaksområdet på høyere trinn til naboskoler. Skolens popularitet vil i så tilfelle underestimeres.

Med forbeholdene som er nevnt over, anses tallene likevel som gode nok til å kunne avdekke noen interessante sammenhenger. Det har vært færre inntaksområdeendringer de seneste tre–fire årene enn tidligere, så de metodiske utfordringene anses å

¹ Til sammenligning er om lag 40 prosent av grunnskolene i Stockholm private (i følge Stockholm stads nettsider 03.03.20). Ifølge Børne- og undervisningsministeriets uddannelsesstatistik gikk 70 prosent av elevene i København kommune i skoleåret 2018/19 i «folkeskolen» (kommunale skoler), 23 prosent i såkalte «frie grunnskoler» og 6 prosent i «øvrige grunnskoler».

² Skolene som ble «reklamert» for 14.04.20 var hhv. Munkerud, Kastellet, Karlsrud og Nordseter skoler. Alle ligger i Bydel Nordstrand.

³ Tallmaterialet som brukes i artikkelen gir ikke oversikt over hva som er tilsøking og hva som er bortsøking. Tallet for oppslutning angir netto tilsøking. Det betyr at i teorien kan like store mengder tilsøking og bortsøking veie hverandre opp.

Barneskolene i Oslo kommune

- Det er 106 kommunale skoler med barnetrinn i Oslo kommune. 92 av disse er rene barneskoler, og 14 er kombinerte barne- og ungdomsskoler. I tillegg er det flere kommunale spesialskoler med barnetrinn i Oslo.
- Det er 13 private skoler med barnetrinn i Oslo kommune, deriblant Rudolf Steinerskolen, Oslo Montessori, den franske og den tyske skolen, St. Sunniva og Norlights International school.
- Det er 65 241 elever i grunnskolen i Oslo. Det er 47 582 elever på barnetrinn og 17 659 elever på ungdomstrinn.
- Av de ordinære skolene med barnetrinn i Oslo hadde Marienlyst skole flest elever (1049 elever per oktober 2019) i skoleåret 2019/20. Maridalen skole, som ligger i Marka, hadde færrest elever (70 elever).
- Grunnskolene i Oslo har geografisk definerte inntaksområder (se faktaboks om skoletilhørighet på neste side), og ungdomsskolene har skoldefinerte inntaksområder. Hvilken barneskole man tilhører følger av hvilken ungdomsskole man tilhører.
- På kombinerte barne- og ungdomsskoler får elever vedtak om skoleplass for hele grunnskolen, 10 år.
- Videregående skoler har per i dag karakterbasert inntak og det er ikke avgjørende hvor i kommunen man bor. Ordningen er omdiskutert. Oslo kommune satt i 2018 ned et inntaksutvalg som hadde som oppdrag å utrede alternative modeller til dagens inntaksordning for videregående skoler i Oslo. Inntaksutvalget anbefalte endringer i inntaksmodellen, og byrådet har i skrivende stund sendt rapporten fra utvalget på høring. Eventuelle endringer i inntakssystemet vil tidligst sendes til politisk behandling i første halvdel av 2021.

være av mindre betydning. I de tilfellene dette gir falske utslag gjøres dette rede for.

De aller fleste går på nærskolen

I tabell 1 er skolene kategorisert i ti grupper, der gruppe 1 har den laveste gjennomsnittlige oppslutningen av elever i utvalget (41–71 %), og gruppe 10 har den høyeste gjennomsnittlige oppslutningen (114–158 %). Utvalget består av til sammen 102 skoler og omtrent 46 500 elever. Det samlede antallet elever i utvalget, altså 6–12-åringer som bor i inntaksområdene til skolene, er omtrent 50 700. Den

samlede differansen mellom antall elever i Oslo og elever som går på ordinær kommunal skole i Oslo er om lag 4200 elever. Det betyr at per 1.10.2019 gikk rundt 8 prosent av elevene i Oslo på privatskoler/friskoler, på en skole i en annen kommune, på spesialskole, hadde privat hjemmeundervisning, var feilaktig folkeregistrert, unndro seg opplæringsplikten eller annet. De aller fleste familiene i Oslo benytter seg altså av nærskoleretten. Spennet i oppslutning varierer fra 41 til 158 prosent avhengig av skolekrets. Gjennomsnittlig oppslutning i utvalget er 94 prosent, altså under 100 prosent.

Tabell 1. Om utvalget. Gruppering av skoler etter barnetrinnselever i forhold til 6–12-åringer bosatt i inntaksområdet.

Gruppe etter oppslutning	Antall skoler	Antall barnetrinnselever	Antall innbyggere 6–12 år	Differanse
Gruppe 1 (41–71 %)	8	2 889	5 024	-2 135
Gruppe 2 (72–80 %)	11	4 775	6 409	-1 634
Gruppe 3 (82–88 %)	12	5 428	6 426	-998
Gruppe 4 (89–91 %)	9	3 220	3 585	-365
Gruppe 5 (92–94 %)	10	4 825	5 200	-375
Gruppe 6 (95–97 %)	11	4 819	5 035	-216
Gruppe 7 (98–102 %)	13	6 687	6 700	-13
Gruppe 8 (103–110 %)	12	5 997	5 625	372
Gruppe 9 (111–113 %)	7	3 377	3 025	352
Gruppe 10 (114–158 %)	9	4 476	3 685	791
SUM	102	46 493	50 714	-4 221

Kilde: SSB og Grunnskolenes informasjonssystem (GSI)



Skoletilhørighet på barnetrinn i Oslo kommune

Inntaksområder

Utdanningsetaten innhenter tall på hvor mange elever som bor i inntaksområdene til hver enkelt skole, kartlegger hvilke skolegrenser som må endres og lager inntaksområder for helt nye skoler med barnetrinn årlig. Forslag til nye skolegrenser sendes på høring i september til skolene som berøres, samt berørte bydeler. I november hvert år henter Utdanningsetaten inn bostedsadressene til elever som skal starte på skolen kommende høst fra Det sentrale folkeregisteret. Nye skolegrenser besluttes i slutten av november hvert år. Innskrivning til nærskolene skjer i løpet av desember. Skolen sender invitasjon med innskrivningsdato til foresatte som har barn som bodde i skolens inntaksområde per 1. november.

Nærskolerett og skolebytte

For elever i Oslo kommune er det bostedsadresse som avgjør hvilken skole de har nærskolerett på. Det betyr at skolestartere har rett på og automatisk får tildelt plass på nærskolene med mindre foreldrene tar et aktivt valg om å søke en annen skole. Elever/foresatte som søker skolebytte til andre kommunale skoler kan få innvilget plass på den ønskede skolen så fremt det er plass. Dersom det er flere skolebyttere som ønsker plass gjøres det prioriteringer blant annet knyttet til geografi, skolevei og søskentilhørighet. I tillegg er det noen som søker seg til private skoler, disse har likevel rett til å gå på nærskolene hvis de på et senere tidspunkt ønsker det.

Det er også mulig å søke skolebytte i løpet av skoleåret for elever som allerede går på skolen. Reglene er de samme som for skolestartere: de skal innvilges plass på den ønskede skolen så fremt det er plass. Det er imidlertid nylig innført en regel om at skolene ikke skal innvilge søknad om skolebytte med mindre de har flere enn tre ledige plasser. Dette for å sikre kapasitet til tilflyttende elever.

Alle skoler med ungdomstrinn har skoledefinerte inntaksområder, som vil si at det er barneskolen elever har nærskolerett ved som bestemmer ungdomsskoletilhørighet.

Skoler som ligger i Marka og har svært få elever (Maridalen og Sørkedalen skoler) er tatt ut av utvalget. Noen få skoler får falskt høye eller falskt lave utslag fordi de er nye eller nylig omstrukturert, og er også tatt ut av utvalget. Alle tall brukt i denne artikkelen er fra oktober 2019.

Under- og oversøkte skoler i alle deler av byen

Selv om over 90 prosent av elever går på nærskolene skal vi i det videre se på skolene som er særlig over- eller undersøkt og hva som kjennetegner disse. Figur 1 viser andelen elever sammenlignet med antall nærskoleelever plottet på et kart over inntaksområdene i Oslo. Vi ser at det finnes skoler med under 100 prosent oppslutning i alle deler av byen, mens de fleste skolene med lav oppslutning befinner seg øst i byen.

Skolene som skiller seg særlig ut på kartet med lav oppslutning, mørkerøde inntaksområder, er Ruseløkka skole med 51 prosent, Møllergata skole med 41 prosent og Tøyen skole med 49 prosent oppslutning. Alle de tre skolene ligger i sentrum, og på samtlige tre skoler er det snakk om en netto bortsøking på om lag 300 elever per skole. Ruseløkka skole skiller seg ut ved at den ligger i sentrum vest, mens de to sistnevnte ligger i sentrum øst. For Ruseløkka skole kan den lave oppslutningen kanskje skyldes at skolen er revet og er under gjenoppbygging, og at elevene derfor for tiden kjøres med buss til Vollebakk skole.

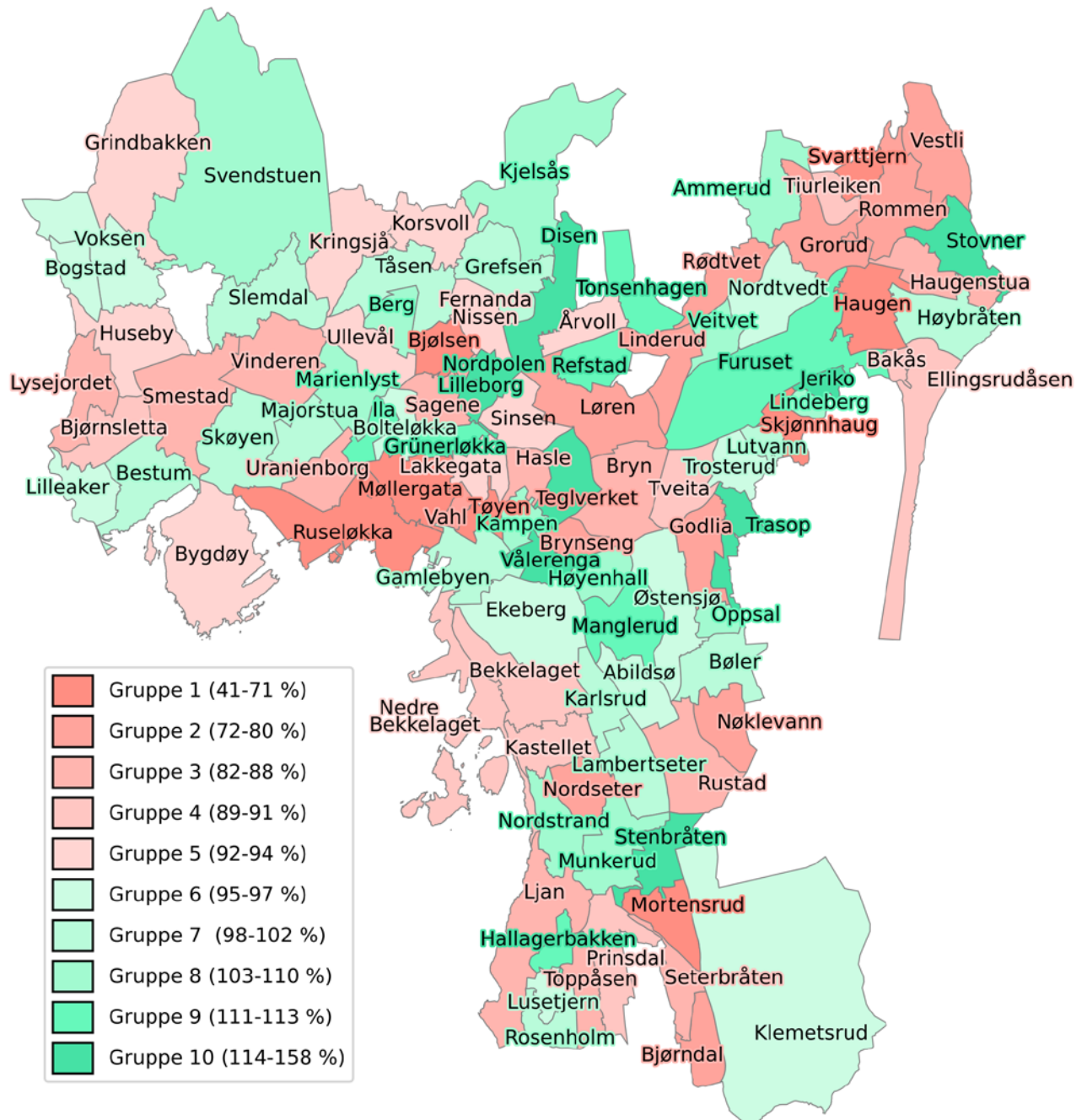
Figur 1 viser at skolene som skiller seg særlig ut på kartet med høy oppslutning er Teglverket skole, som ligger i sentrum øst og har 158 prosent oppslutning, og Stenbråten skole, som ligger i Bydel Søndre Nordstrand og har 143 prosent oppslutning. For Teglverket skole og Stenbråten skole er det et overskudd på hhv. 155 og 156 elever i forhold til antall elever i inntaksområdet.

Naboskoler med høy og lav oppslutning

Kartet i figur 1 viser at skoler med høy og lav oppslutning ofte ligger i samme område. Det er interessant å se nærmere på skoler som ligger i klynger eller i «kontrastpar» med hverandre. Likevel skyldes mange av disse utslagene inntaksområdeendringer, slik vi tidligere har påpekt.

Kartet viser at det finnes kontrastpar eller klynger av skoler med høy og lav oppslutning i alle områdene i byen. Ser vi på ytre sør er det særlig Stenbråten skole (143 % oppslutning) som skiller seg ut som en foretrukket skole og Mortensrud skole (67 % oppslutning) som skiller seg ut som en mindre foretrukket skole.

Figur 1. Barnetrinnselever ved skolen i forhold til 6–12-åringer bosatt i inntaksområdet, prosent. 1.10.2019.



Kilde: SSB og Grunnskolenes informasjonssystem (GSI)

Forskjellen på 76 prosentpoeng er betydelig. Videre ligger Hallagerbakken skole som en «øy» i Bydel Søndre Nordstrand, med oppslutning på 112 prosent. Naboskolene har alle under 90 prosent oppslutning. Forskjellene er imidlertid ikke like store som for Stenbråten og Mortensrud skoler.

I Bydel Stovner er kontrasten mellom Stovner skole (122 % oppslutning) og Haugenstua skole (84 % oppslutning) tydelig, med en forskjell på 38 prosentpoeng. Forskjellen er imidlertid overestimert, fordi Haugenstua ble omstrukturert til barne- og ungdomsskole i 2015. Forskjellen mellom de to skolene kan derfor til dels skyldes at deler av Stovner skoles inn-

taksområde ble flyttet til Haugenstua skole. Det er også forskjell mellom Høybråten skole (101 % oppslutning) og naboskolene Haugen (67 % oppslutning) og Haugenstua (84 % oppslutning). Forskjellen mellom skolene Høybråten og Haugenstua kan imidlertid til dels skyldes at deler av inntaksområdet til Høybråten ble flyttet til Haugenstua skole i 2015.

I Bydel Alna skiller Skjønnaug skole seg ut som den minst foretrukne skolen sammenlignet med naboskolene Jeriko, Lindeberg, Bakås og Furuset. Skjønnaug skole har 70 prosent oppslutning, mens naboskolene har fra 89 (Bakås skole) til 115 prosent (Jeriko skole) oppslutning. Den største forskjellen er altså på 45 prosentpoeng. Det har imidlertid vært gjennomført inntaksområdeendringer mellom Bakås skole og Furuset skole som gjør at Furuset skoles oppslutning kan være overestimert.

I Bydel Bjerke er det Veitvet skole som skiller seg tydelig ut som den foretrukne skolen med 105 prosent oppslutning, sammenlignet med naboskolene Rødtvet og Linderud skoler, med oppslutning på henholdsvis 72 og 74 prosent. Det er også forskjell

mellom Tonsenhagen skole (111 % oppslutning) og Årvoll skole (94 %), om enn ikke så stor. Årvoll og Disen skoles inntaksområder ble endret i 2015, slik at elever som tidligere tilhørte Disen skole fikk endret skoletilhørighet til Årvoll. Dette medfører en underestimert av Årvoll skoles oppslutning og en overestimert av Disen skoles oppslutning.

I Bydel Østensjø er det særlig Godlia og Trasop skoler som skiller seg ut som «kontrastpar», der Trasop skole er den mest foretrukne skolen. Trasop skole har 119 prosent oppslutning og Godlia skole har 77 prosent, en forskjell på 42 prosentpoeng. En inntaksområdeendring i 2015 kan imidlertid gjøre at Godlias skoles oppslutning underestimeres og Trasop skoles oppslutning overestimeres. I samme bydel ligger skolene Bøler og Nøklevann. Bøler skole har 101 prosent oppslutning. Tatt i betraktning at gjennomsnittlig oppslutning om kommunale barneskoler i Oslo er på 94 prosent, tyder oppslutningen på 101 prosent på at skolen har en del tilsøking fra andre inntaksområder. Dette kan blant annet være fra Nøklevann skole, som har en lavere oppslutning, på 72 prosent.

Som tidligere nevnt viser kartet i figur 1 noen store utslag i enkelte inntaksområder i sentrum. Skolene Ruseløkka (51 %), Møllergata (41 %), Tøyen (49 %) og Vahl (72 %) har særlig lav oppslutning. De har imidlertid ikke noen naboskoler med påfallende høy oppslutning. Det kan tyde på at familier i sentrumsområder i større grad enn i andre deler av byen benytter seg av privatskoler. Dette gir mening, fordi dette er mer til-



gjengelig i sentrumsområdene enn i andre deler av byen. Likevel kan noen kommunale skoler i området med relativt høy oppslutning trekkes fram som mulige skoler elever søker skolebytte til. Bolteløkka skoles inntaksområde grenser til både Ruseløkka og Møllergata og har en høy oppslutning, på 113 prosent. Skolene Gamlebyen, Kampen og Vålerenga som har oppslutning på hhv. 102, 109 og 116 prosent, ligger i nærheten av Tøyen og Vahl skoler. Det er sannsynlig at noen av elevene fra Vahl skole og Tøyen skole har søkt seg til disse skolene. Grünerløkka skole grenser til Møllergata skole og har relativt høy oppslutning, på 111 prosent. Lilleborg og Nordpolen skoler ligger heller ikke langt unna og har oppslutning på hhv. 122 og 114 prosent. De to sistnevnte bør også ses i sammenheng med den lave oppslutningen på Bjølsen skole, på 71 prosent.

Teglverket skole ligger heller ikke langt unna sentrum og har den høyeste oppslutningen i utvalget, på 158 prosent. Det høye tallet må først og fremst ses i sammenheng med den relativt lave oppslutningen på naboskolen Hasle, på 82 prosent. Inntaksområdene til Teglverket og Hasle skoler ble endret i 2016, noe som innebærer at flere av elevene som tilhørte Hasle skole nå går på Teglverket skole. Det er ikke mulig å si om den høye oppslutningen til Teglverket skole utelukkende skyldes inntaksområdeendringen, men den er sannsynligvis kunstig høy og Hasle skoles oppslutning er sannsynligvis kunstig lav på grunn av inntaksområdeendringen. Likevel kan den høye oppslutningen på skolen også skyldes at noen av de som har søkt seg til denne skolen kommer fra sentrumsskolene med lav oppslutning, og/eller at Teglverket skole er den foretrukne skolen i sitt område. Når oppslutningen er så høy som på Teglverket skole tyder det også på at skolen faktisk har kapasitet til å ta inn ekstra mange elever. Andre skoler kan være vel så attraktive, men ikke ha plass til å ta inn ekstra elever.

I de vestlige bydelene, inkludert Nordstrand, er ikke forskjellene like store som i de andre delene av byen, og oppslutningen ligger stort sett på mellom 90 og 110 prosent. Dette gjelder også deler av Bydel Østensjø. Oppslutningen til skolene på Nordstrandplata kan være underestimert, da det ble gjennomført større inntaksområdeendringer for samtlige skoler i 2015, som følge av opprettelse av inntaksområdet for Nordseter skole.

Hva kjennetegner inntaksområder med mye skolebytte?

Når vi snakker om inntaksområder med mye skolebytte, mener vi skoler med særlig lav eller høy oppslut-

ning. Det er skoler veldig mange eller veldig få ønsker å gå på. Det er mange måter å tolke dette på, men i denne artikkelen definerer vi det på følgende måte:

- Skoler med særlig lav oppslutning er skoler i utvalget med 41–80 % oppslutning, tilsvarende gruppe 1 og 2 i tabell 1.
- Skoler med særlig høy oppslutning er skoler i utvalget med 111–158 % oppslutning, tilsvarende gruppe 9 og 10 i tabell 1.

Når vi skal se på hva som kjennetegner disse skolene har vi begrenset oss til å se på utvalgte variabler som er tilgjengelige på skolenivå. Dette er andel minoritetsspråklige elever, andel elever med særskilt norskopplæring, andel elever med foreldre med lav utdanning og deltakelse i Aktivitetsskolen (AKS). I tillegg skal vi se nærmere på hvordan skolene fordeler seg geografisk.

Når det gjelder deltakelse på AKS var det ikke forskjell mellom de ti gruppene: alle gruppene kom ut med en gjennomsnittlig deltakelse på AKS tilsvarende snittet for Oslo (om lag 90 prosent). Dette kan komme av at det er innført gratis kjernetid på aktivitetsskolene i store deler av byen, og at det dermed ikke er store forskjeller i byen lenger, ettersom de fleste benytter seg av dette tilbudet. Deltakelse i AKS omtales derfor ikke i det videre. Hvorvidt det var forskjell når det kom til om skolene var rene barneskoler eller kombinerte barne- og ungdomsskoler, ble også undersøkt. På dette punktet var det heller ingen tydelige forskjeller.

Størst forskjeller mellom skolene i øst

Figur 1 viser at alle skolene med høy oppslutning (gruppe 1 og 2 i tabell 1) ligger ved en eller flere skoler med lav oppslutning (gruppe 9 og 10 i tabell 2). Dette kan tolkes som at de minst foretrukne skolene «lekker» til de mest foretrukne skolene.

Kartet viser også at så godt som alle skolene med lav oppslutning ligger øst i byen. Det eneste unntaket er Ruseløkka skole, som ligger i sentrum vest. Det er viktig å merke seg at også flesteparten av skolene med spesielt høy oppslutning ligger øst i byen. Unntaket er Bolteløkka skole og Disen skole, som begge ligger i grenseland mellom øst og vest. Kartet viser at de største utslagene av både særskilt høy og særskilt lav oppslutning gjelder skoler som befinner seg øst i byen. I de vestlige bydelene, og på Nordstrand, er det om lag like mange elever på skolene som det bor i inntaksområdene, altså oppslutning på rundt 100 prosent.



Foto: Colourbox

Skolene med særlig høy oppslutning ligger i områder med få andre skoler med særlig høy oppslutning, og/eller med en eller flere skoler med særlig lav oppslutning som naboskoler. Det kan tyde på at det ikke er skolen i seg selv som gjør den populær, men det faktum at den ligger i nærheten av en skole som er mindre foretrukket.

Høy andel minoritets elever på skoler med lav oppslutning

Skolene med lav oppslutning har over gjennomsnittlig høye andeler elever med særskilt norskopplæring og minoritetsspråklige elever. Det samme gjelder andel elever med foreldre uten høyere utdanning, noe som omtales senere i artikkelen.

Figur 2 viser at det er særlig de to gruppene skoler med lavest oppslutning (gruppe 1 og gruppe 2) som skiller seg fra resten. Gruppe 1 har i gjennomsnitt 48 prosent elever med vedtak om særskilt norskopplæring, altså over dobbelt så høyt som gjennomsnittet i utvalget på 21 prosent, mens andel minoritetsspråklige elever er 59 prosent mot et gjennomsnitt på 37 prosent. For gruppe 2 er andel elever med vedtak om særskilt norskopplæring noe lavere enn i gruppe 1,

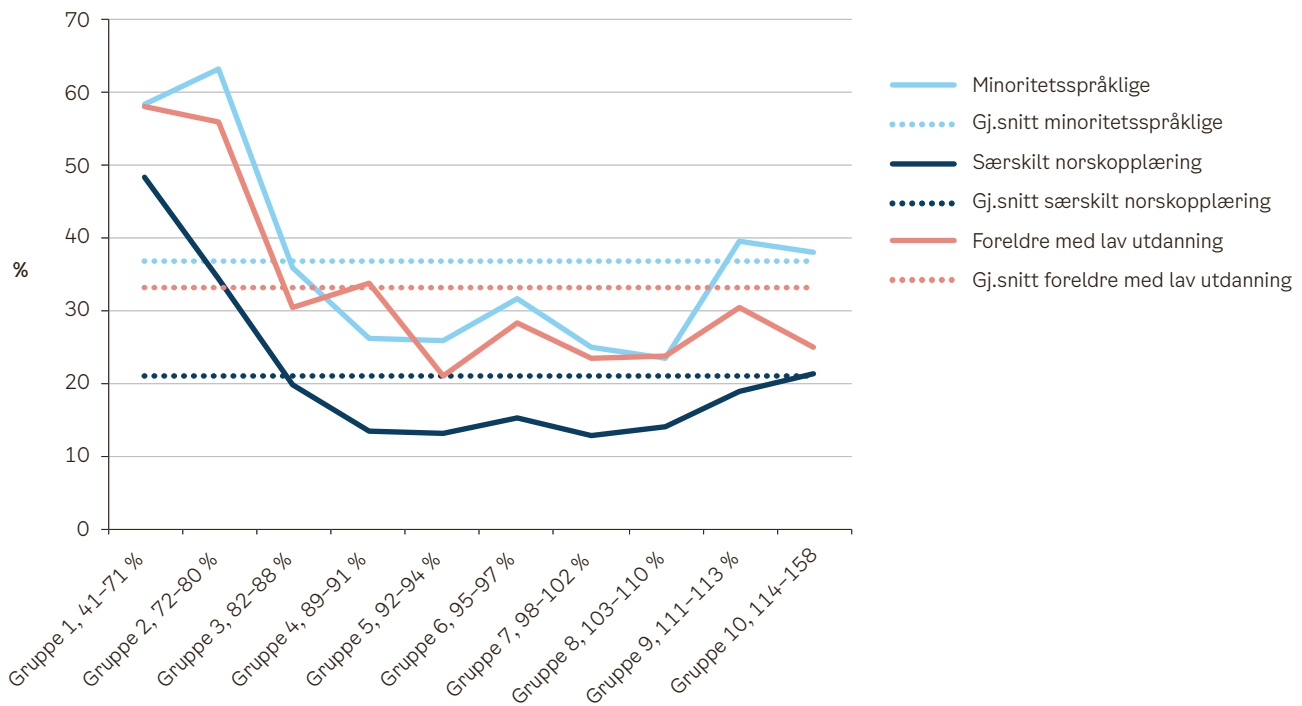
mens andel minoritetsspråklige elever er litt høyere. For resten av skolene ligger begge variablene stort sett under gjennomsnittet for utvalget.

For gruppe 10, med oppslutning på 114–158 prosent, ligger imidlertid andelen elever med særskilt norskopplæring nøyaktig på snittet, mens andelen minoritetsspråklige elever ligger et prosentpoeng over snittet. Dette skyldes kanskje at disse er i områder, eller i nærheten av områder, med mange minoritetsspråklige barn. Sammenligner vi med gruppe 1, som har 48 prosent elever med særskilt norskopplæring og 58 prosent minoritetsspråklige elever, er forskjellen stor. De største forskjellene finner vi imidlertid mellom skolene med lavest oppslutning (gruppe 1 og 2), og skolene midt på treet. Spennet for skolene i utvalget er fra 2 til 84 prosent elever med vedtak om særskilt norskopplæring fra og 2 til 97 prosent minoritetsspråklige elever.

Foreldres utdanningsnivå er lavere på skoler med lav oppslutning

I figur 2 er andel elever med foreldre med lav utdanning framstilt per gruppe. Lav utdanning betyr i denne sammenheng at den av foreldrene med høyest

Figur 2. Andel elever med minoritetsspråklig bakgrunn, særskilt norskopplæring og foreldre med lav utdanning, etter oppslutningsprosent på skolen.



Kilde: SSB, GSI og Utdanningsetaten

utdanning har opp til videregående skole som høyeste fullførte utdanning, eller at foreldrenes utdanning ikke er oppgitt.

Figur 2 viser at skolene med lavest oppslutning (gruppe 1 og gruppe 2) har en betydelig høyere andel elever med lavt utdannede foreldre. Gruppe 1 har i gjennomsnitt 58 prosent elever med foreldre med lav utdanning, mens gruppe 2 har 56 prosent, mot 33 prosent i hele utvalget. Gruppe 3 ligger på gjennomsnittet, mens for resten av gruppene ligger andelen elever med foreldre med lav utdanning under gjennomsnittet for utvalget. Spennet er fra 21 til 30 prosent.

For gruppe 10, med oppslutning på 114–158 prosent, ligger andelen elever med foreldre med lav utdanning på 25 prosent, altså 8 prosentpoeng under gjennomsnittet for utvalget. Spennet for skolene i utvalget er fra 2 til 84 prosent elever med lav utdannede foreldre.

Hvorfor ønsker ikke alle å gå på nærskolen?

Tallene i denne artikkelen antyder at det er tydelige skiller mellom hvor populære skolene i Oslo er, og at

kontrastene er større i øst enn i vest. Statistikken tyder på at sosioøkonomiske forhold, som andel minoritetsspråklige elever og andel elever med foreldre med lav utdanning er viktige å studere nærmere dersom man skal forklare forskjeller mellom skolene med lav oppslutning og de øvrige skolene.

I denne artikkelen har vi kun sett på de faktiske utslagene dagens regelverk for skolebytte gir. Vi må imidlertid være forsiktig med å fastslå hvorfor det er slik. Det finnes ikke noe dokumentasjon som sier noe om begrunnelsene familiene har for å søke skolebytte. Kanskje er det i utgangspunktet små statusforskjeller mellom skolene, men bortsøking kan i seg selv fungere selvforsterkende. Dersom for eksempel foreldre bekymrer seg for at en høy andel minoritetsspråklige elever vil kunne påvirke klasseromsundervisningen negativt, vil bortsøking av majoritetsspråklige elever øke bekymringen og føre til at enda flere søker seg bort. Sannsynligvis skyldes forskjellene flere faktorer som er i samspill med hverandre, og sammensetningen av disse kan variere fra område til område.

